

Ministrstvo za kulturo (v nadaljnjem besedilu: MK) in Ministrstvo za gospodarski razvoj in tehnologijo (v nadaljnjem besedilu: MGRT) z namenom izvajanja prevzema predmetov trajne hrambe pri prekopih žrtev vojnega in poveljnega nasilja dogovorita

PROTOKOL PREVZEMA PREDMETOV TRAJNE HRAMBE PRI PREKOPIH ŽRTEV VOJNEGA IN POVOJNEGA NASILJA

1. MGRT seznani MK z metodologijo prekopov skladno z 9. členom Zakona o prikritih vojnih grobiščih in pokopu žrtev (Uradni list RS, št. 55/15, v nadaljnjem besedilu: ZPVGPŽ).
2. Pristojni muzeji za prevzem predmetov trajne hrambe, ki niso posmrtni ostanki ali predmeti, vezani na posmrtno ostanke ali izhajajoči iz posmrtnih ostankov, in izhajajo iz vojnih grobišč (v nadaljnjem besedilu: pristojni muzeji), so:
 - Muzej novejšje zgodovine Slovenije,
 - Muzej novejšje zgodovine Celje in
 - Muzej narodne osvoboditve Maribor.

Krajevna pristojnost navedenih muzejev po občinah je v Prilogi 1.

3. Posebno muzejsko komisijo sestavljajo:
 - dr. Kaja Širok (Muzej novejšje zgodovine Slovenije),
 - dr. Aleksandra Berberih Slana (Muzej narodne osvoboditve Maribor) in
 - dr. Tonček Kregar (Muzej novejšje zgodovine Celje).

Člani posebne muzejske komisije si pridružujejo pravico, da ob določanju predmetov trajne hrambe povabijo k sodelovanju vsak enega strokovnjaka.

4. Pred sprejetjem letnega programa dela Komisije Vlade Republike Slovenije za reševanje vprašanj prikritih grobišč (v nadaljnjem besedilu: Komisija), MGRT s programom dela Komisije in predlogom letnega finančnega načrta dela Komisije seznani MK in pristojne muzeje.
5. Komisija mora v finančnem načrtu predvideti tudi stroške, povezane s pripravo in prevzemom predmetov trajne hrambe v pristojne muzeje, kar vključuje tudi stroške konserviranja-restavriranja predmetov.
6. MGRT za vsak prekop pisno seznani MK in pristojne muzeje:
 - s terminskim načrtom izvedbe prekopa,
 - s podatki o lokaciji začasne hrambe posmrtnih ostankov (za čas identifikacije žrtev),
 - s podatki o pristojnem muzeju za hrambo predmetov trajne hrambe,
 - z okvirnimi finančnimi sredstvi za prevzem in hrambo predmetov trajne hrambe.
7. O začetku načrtovanega prekopa mora izvajalec obvestiti pristojni muzej vsaj pet delovnih dni pred začetkom izvajanja prekopa.
8. Po izvedenih postopkih za identifikacijo skladno z 10. členom ZPVGPŽ posebna muzejska komisija na začasni lokaciji, na kateri se hranijo posmrtni ostanki prekopa, določi predmete trajne hrambe in v sodelovanju z izvajalcem prekopa izdela njihov popis ter oceno stroškov potrebnih konservatorsko-restavratorskih del.

9. Muzej lahko v trajno hrambo sprejme le predmete, ki po končanih postopkih za identifikacijo niso predvideni za dostojen in spoštljiv način pokopa (po četrtem odstavku 10. člena ZPVGŽ).
10. Izvajalec prekopa poskrbi za osnovno čiščenje predmetov trajne hrambe.
11. Izvajalec in muzej se sporazumno dogovorita za prevoz in datum predaje predmetov, ki jih je posebna muzejska komisija določila za predmete trajne hrambe, v pristojni muzej.
12. Ob prevzemu se izdela prevzemni zapisnik, ki vsebuje natančen popis predmetov in podatke o izvoru.
13. Skupaj s predmeti se pristojnemu muzeju preda tudi končno poročilo o izkopu posmrtnih ostankov in dokumentacijo, ki dokazuje, da so bili predhodno opravljeni vsi postopki skladno z ZPVGŽ in mednarodnimi obveznostmi RS.
14. Po prevzemu predmetov za trajno hrambo muzej takoj začne postopke akcesije/inventarizacije.
15. Če pride do odkritja posmrtnih ostankov žrtev vojnega in poveljnega nasilja ob arheološki raziskavi, ki poteka skladno z 31. členom Zakona o varstvu kulturne dediščine (Uradni list RS, št. 16/08, 123/08, 8/11 – ORZVKD39, 90/12, 111/13, 32/16 in 21/18 – ZNORG), mora izkopavalec ob odkritju takoj sezniniti MK, MGRT in Komisijo ter postopati skladno s 13. členom ZPVGŽ. Identifikacija, izkop in pokop se izvedejo skladno z ZPVGŽ (vključno z zagotovitvijo finančnih sredstev).

Predmeti trajne hrambe, ki so sestavni del arhiva arheološkega najdišča, se hranijo v pristojnem muzeju skladno z izdanim kulturnovarstvenim soglasjem za raziskavo (in ne v zgoraj navedenih pristojnih muzejih). Posmrtni ostanki se iz arhiva arheološkega najdišča obvezno izločijo.

Končno poročilo o arheološki raziskavi mora biti izdelano celostno; končno poročilo o izkopu posmrtnih ostankov mora biti poročilu priloženo ločeno in predano tudi Komisiji oz. MGRT.

16. Ta protokol je sklenjen z dnem podpisa obeh strank in je sestavljen v štirih enakih izvodi, od katerih vsaka stranka prejme dva izvoda.

Ministrstvo za kulturo
mag. Zoran Poznič
minister



Številka: 62290-1/2013-MIZKS/

Ljubljana, 18. 07. 2019

Ministrstvo za gospodarski razvoj in tehnologijo
Zdravko Počivalšek
minister

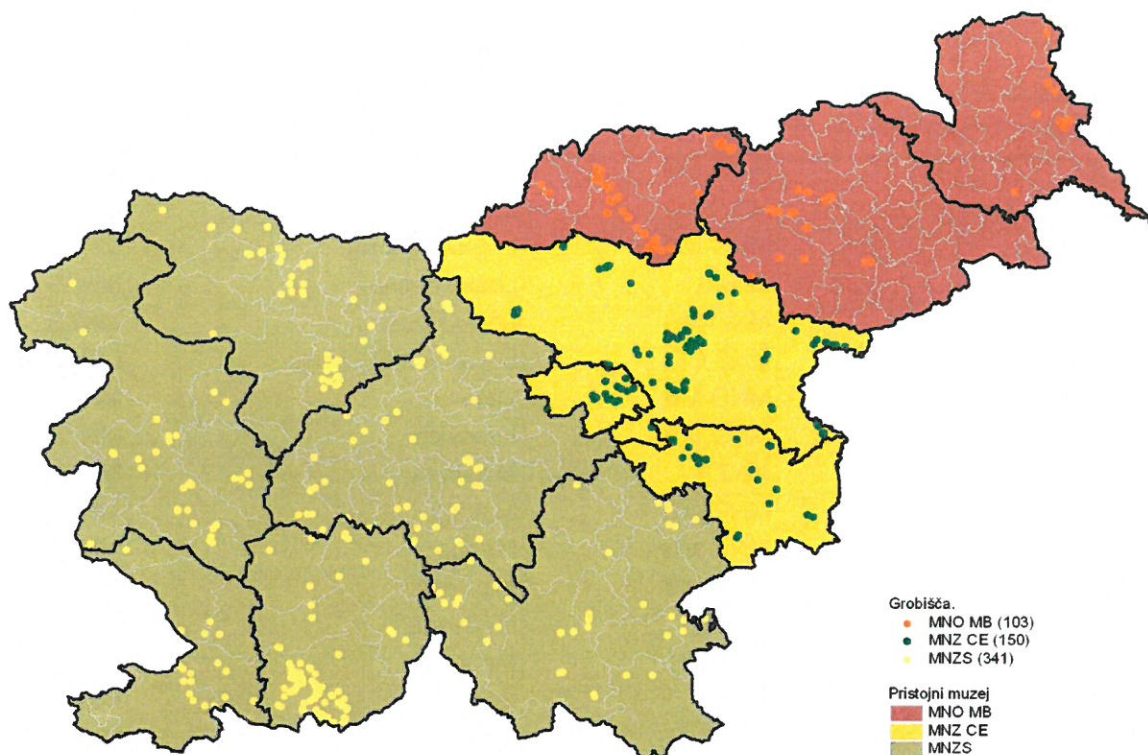


Številka: 131-1/2019/98

Ljubljana, 21-06-2019

PRILOGA 1

Pristojni muzeji za prevzem predmetov trajne hrambe po občinah



Pomen oznak:

MNZS Muzej novejšje zgodovine Slovenije
MNO MB Muzej narodne osvoboditve Maribor
MNZ CE Muzej novejšje zgodovine Celje

Ajdovščina	MNZS
Ankaran	MNZS
Apače	MNO MB
Beltinci	MNO MB
Benedikt	MNO MB
Bistrica ob Sotli	MNZ CE
Bled	MNZS
Bloke	MNZS
Bohinj	MNZS
Borovnica	MNZS
Bovec	MNZS
Braslovče	MNZ CE
Brda	MNZS

Brezovica	MNZS
Brežice	MNZ CE
Cankova	MNO MB
Celje	MNZ CE
Cerklje na Gorenjskem	MNZS
Cerknica	MNZS
Cerkno	MNZS
Cerkvenjak	MNO MB
Cirkulane	MNO MB
Destrnik	MNO MB
Divača	MNZS
Dobje	MNZ CE
Dobrepolje	MNZS

Dobrna	MNZ CE
Dobrova-Polhov Gradec	MNZS
Dobrovnik	MNO MB
Dol pri Ljubljani	MNZS
Dolenjske Toplice	MNZS
Domžale	MNZS
Dornava	MNO MB
Dravograd	MNO MB
Duplek	MNO MB
Gorenja vas-Poljane	MNZS
Gorišnica	MNO MB
Gorje	MNZS
Gornja Radgona	MNO MB
Gornji Grad	MNZ CE
Gornji Petrovci	MNO MB
Grad	MNO MB
Grosuplje	MNZS
Hajdina	MNO MB
Hoče-Slivnica	MNO MB
Hodoš	MNO MB
Horjul	MNZS
Hrastnik	MNZ CE
Hrpolje-Kozina	MNZS
Idrija	MNZS
Ig	MNZS
Ilirska Bistrica	MNZS
Ivančna Gorica	MNZS
Izola	MNZS
Jesenice	MNZS
Jezersko	MNZS
Juršinci	MNO MB
Kamnik	MNZS
Kanal	MNZS
Kidričevo	MNO MB
Kobarid	MNZS
Kobilje	MNO MB
Kočevje	MNZS
Komen	MNZS
Komenda	MNZS
Koper	MNZS
Kostanjevica na Krki	MNZ CE
Kostel	MNZS
Kozje	MNZ CE
Kranj	MNZS
Kranjska Gora	MNZS
Križevci	MNO MB
Krško	MNZ CE

Kungota	MNO MB
Kuzma	MNO MB
Laško	MNZ CE
Lenart	MNO MB
Lendava	MNO MB
Litija	MNZS
Ljubljana	MNZS
Ljubno	MNZ CE
Ljutomer	MNO MB
Logatec	MNZS
Log-Dragomer	MNZS
Loška dolina	MNZS
Loški Potok	MNZS
Lovrenc na Pohorju	MNO MB
Luče	MNZ CE
Lukovica	MNZS
Majšperk	MNO MB
Makole	MNO MB
Maribor	MNO MB
Markovci	MNO MB
Medvode	MNZS
Mengeš	MNZS
Metlika	MNZS
Mežica	MNO MB
Miklavž na Dravskem polju	MNO MB
Miren-Kostanjevica	MNZS
Mirna	MNZS
Mirna Peč	MNZS
Mislinja	MNO MB
Mokronog-Trebelno	MNZS
Moravče	MNZS
Moravske Toplice	MNO MB
Mozirje	MNZ CE
Murska Sobota	MNO MB
Muta	MNO MB
Naklo	MNZS
Nazarje	MNZ CE
Nova Gorica	MNZS
Novo mesto	MNZS
Odranci	MNO MB
Oplotnica	MNO MB
Ormož	MNO MB
Osilnica	MNZS
Pesnica	MNO MB
Piran	MNZS
Pivka	MNZS
Podčetrtek	MNZ CE

Podlehnik	MNO MB
Podvelka	MNO MB
Poljčane	MNO MB
Polzela	MNZ CE
Postojna	MNZS
Prebold	MNZ CE
Preddvor	MNZS
Prevalje	MNO MB
Ptuj	MNO MB
Puconci	MNO MB
Rače-Fram	MNO MB
Radeče	MNZ CE
Radenci	MNO MB
Radlje ob Dravi	MNO MB
Radovljica	MNZS
Ravne na Koroškem	MNO MB
Razkrižje	MNO MB
Rečica ob Savinji	MNZ CE
Renče-Vogrsko	MNZS
Ribnica	MNZS
Ribnica na Pohorju	MNO MB
Rogaška Slatina	MNZ CE
Rogašovci	MNO MB
Rogatec	MNZ CE
Ruše	MNO MB
Selnica ob Dravi	MNO MB
Semič	MNZS
Sevnica	MNZ CE
Sežana	MNZS
Slovenj Gradec	MNO MB
Slovenska Bistrica	MNO MB
Slovenske Konjice	MNZ CE
Sodražica	MNZS
Solčava	MNZ CE
Središče ob Dravi	MNO MB
Starše	MNO MB
Straža	MNZS
Sveta Ana	MNO MB
Sveta Trojica v Slov. goricah	MNO MB
Sveti Andraž v Slov. goricah	MNO MB
Sveti Jurij ob Ščavnici	MNO MB
Sveti Jurij v Slov. goricah	MNO MB
Sveti Tomaž	MNO MB
Šalovci	MNO MB
Šempeter-Vrtojba	MNZS
Šenčur	MNZS
Šentilj	MNO MB

Šentjernej	MNZS
Šentjur	MNZ CE
Šentrupert	MNZS
Škocjan	MNZS
Škofja Loka	MNZS
Škofljica	MNZS
Šmarje pri Jelšah	MNZ CE
Šmarješke Toplice	MNZS
Šmartno ob Paki	MNZ CE
Šmartno pri Litiji	MNZS
Šoštanj	MNZ CE
Štore	MNZ CE
Tabor	MNZ CE
Tišina	MNO MB
Tolmin	MNZS
Trbovlje	MNZ CE
Trebnje	MNZS
Trnovska vas	MNO MB
Trzin	MNZS
Tržič	MNZS
Turnišče	MNO MB
Velenje	MNZ CE
Velika Polana	MNO MB
Velike Lašče	MNZS
Veržej	MNO MB
Videm	MNO MB
Vipava	MNZS
Vitanje	MNZ CE
Vodice	MNZS
Vojnik	MNZ CE
Vransko	MNZ CE
Vrhnika	MNZS
Vuzenica	MNO MB
Črenšovci	MNO MB
Črna na Koroškem	MNO MB
Črnomelj	MNZS
Zagorje ob Savi	MNZ CE
Zavrč	MNO MB
Zreče	MNZ CE
Žalec	MNZ CE
Železniki	MNZS
Žetale	MNO MB
Žiri	MNZS
Žirovnica	MNZS
Žužemberk	MNZS

